

Министерство образования и науки Российской Федерации
Государственное образовательное учреждение
высшего профессионального образования
«Славянский - на - Кубани
государственный педагогический институт»

Кафедра социально-экономических дисциплин

А.В. Махова
Е.В. Кизильбашева

Микроэкономика
Рабочая тетрадь
для контрольных работ студентов

4 курса направления подготовки
«социально-экономическое образование»
заочной формы обучения

Заочное отделение СГПИ

Шифр _____ Вариант _____

Контрольная работа № _____

Факультет *Менеджмента, экономики
и технологии*

Ф.И.О. студента _____

Курс _____ Группа _____

Место работы _____

Должность _____

Дата проверки _____ Оценка _____

(Ф.И.О. преподавателя) (Подпись)

2011

Содержание

Вариант 1.....	4
Вариант 2.....	9
Вариант 3.....	14
Вариант 4.....	19
Вариант 5.....	24
Вариант 6.....	29
Вариант 7.....	34
Вариант 8.....	40
Вариант 9.....	45
Вариант 10.....	50
Литература.....	56

1 вариант

Контрольные вопросы:

1. Развитие предмета экономической теории.
2. Основные формы деловых предприятий.

Верны ли следующие утверждения:

1. Так как абстрактная модель учитывает заведомо не все факты, существующие в действительности, то она не применима для решения проблем, возникающих в реальной жизни.

Да Нет

2. Модель является абстракцией реального явления.

Да Нет

3. Экономический рост есть процесс расширения набора благ, выпускаемых в рамках данной экономической системы.

Да Нет

4. Уровень эффективности экономики характеризуется социальными гарантиями, которые имеют члены данного общества.

Да Нет

5. Крупный неурожай картофеля в стране приводит к сдвигу кривой спроса на него влево.

Да Нет

6. Уменьшение цен на булочки приведет к сдвигу вправо кривой спроса на булочки.

Да Нет

7. У рационального потребителя предельные полезности всех потребляемых им товаров равны.

Да Нет

8. Добыча полезных ископаемых может рассматриваться как процесс производства.

Да Нет

9. Собственник фирмы, организованной как партнерство, несет, в отличие от собственника индивидуальной фирмы, ограниченную ответственность за действия фирмы.

Да Нет

10. Совершенная конкуренция характеризуется тем, что на рынке действует большое число фирм, выпускающих схожие, но не идентичные продукты.

Да Нет

Выберите правильный ответ:

1. Термин «экономикс» получил всеобщее признание после того, как был употреблен в заглавии труда:

а) Жана-Батиста Сэя;

в) Альфреда Маршалла;

б) Джона Стюарта Милля;

г) Джона Мейнарда Кейнса.

2. Что из приведенного списка нельзя отнести к институтам:

а) обычай дарообмена;

б) кооперативные предприятия;

в) МГУ;

г) министерство финансов?

3. Что из следующего перечня является неэкономическим благом:

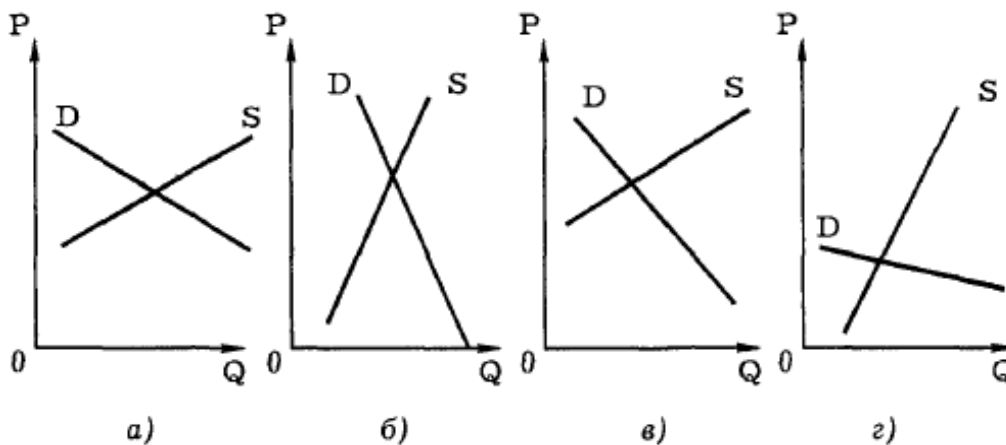
а) подводная лодка;

б) досуг и развлечения;

в) энергия ветра;

г) знания?

4. На каком из графиков изображены такие кривые спроса (D) и предложения (S), которые характерны для типичного экономического блага (P — цена, Q — количество блага):



5. Следующий товар является малоценным:

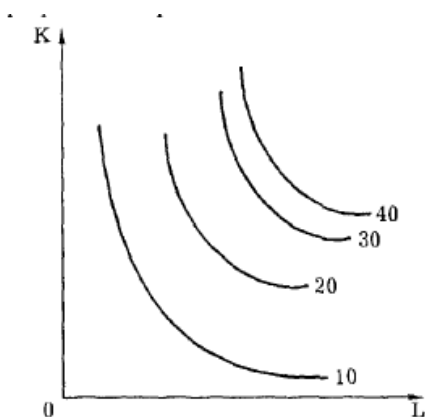
а) шампанское;

б) бумажные салфетки;

в) прошлогодние газеты;

г) путешествие в Альпы.

6. На графике изображена экономия от масштаба:



а) возрастающая;

б) постоянная;

в) убывающая;

г) график не позволяет сделать определенных выводов относительно экономии от масштаба.

7. Источником экономической прибыли, может быть:

- а) прогрессивная технология;
- б) вознаграждение за предпринимательский талант;
- в) верны а) и б);
- г) все перечисленные ответы неправильны.

8. Что из нижеперечисленного не является условием совершенной конкуренции:

- а) свобода входа на рынок;
- б) свобода выхода с рынка;
- в) диверсификация производства;
- г) большое число продавцов и покупателей?

9. Если производство в отрасли распределено между несколькими фирмами, контролирующими рынок, то такая структура рынка называется:

- а) совершенной конкуренцией;
- б) монополистической конкуренцией;
- в) олигополией;
- г) монополией.

10. На каком рынке труда равновесный объем занятости ниже, чем на конкурентном рынке труда:

- а) на рынке труда, где действует монополия;
- б) на рынке труда, где профсоюз монополизировал предложение труда;
- в) на рынке труда с двусторонней монополией;
- г) верны все перечисленные ответы?

Решите задачи:

Задача №1

Функция спроса на хлеб:

$$Q = 100 + 0,5I - 30P_1 + 20P_2,$$

где Q — годовая величина спроса; I — доход; P₁ — цена хлеба; P₂ — цена макарон.

Определите:

1) функцию годового спроса на хлеб при доходе 10 тыс. руб. в месяц и цене макарон 250 руб. за 1 кг;

2) цену, при которой спрос на хлеб будет равен нулю.

Постройте кривую спроса на хлеб.

Задача №2

Спрос задан уравнением $Qd = 100 - 0,5P$.

Определите, при каких P спрос на товар эластичен, а при каких — нет.

Варианты: $Qd = 100 - P$, $Qd = 100 - 2P$.

Задача №3

Значения маржинальных полезностей благ А, Б, В и соответствующих цен заданы в таблице.

Благо	MU	P
А	10	5
Б	α	10
В	18	9

Определите, при каком значении параметра α потребитель будет находиться в положении равновесия.

Задача №4

Производственная функция фирмы имеет вид: $Q(x, y) = 5xy$. Цена единицы ресурса X — 10 руб., единицы ресурса Y — 20 руб. Фирма располагает денежными средствами в размере 40 тыс. руб.

Определите максимально возможный объем производства.

Задача №5

Расходы фирмы на единицу продукции в виде сырья и материалов составляют 15 руб. Сдельный тариф равен 10 руб. на единицу продукции. Начальная стоимость производственного оборудования, приобретенного в начале года, составляет 3 000 000 руб. Остаточная стоимость оценивается суммой

120 000 руб. Срок службы оборудования 5 лет. Вероятность временного выхода оборудования из строя равна 0,2. Число дней в году принимается равным 360, предприятие работает в одну 108 смену. Максимальная производственная мощность — 1000 шт. изделий в день.

Определите, какой должна быть цена реализации единицы продукции, чтобы точка безубыточности (когда $TC = TR$) была достигнута в конце года, если предприятие использует:

- 1) пропорциональный метод списания для расчета амортизации;
- 2) метод ускоренной амортизации с удвоенной нормой износа.

Другие затраты (издержки) не учитываются.

2 вариант

Контрольные вопросы:

1. Методы экономической теории.
2. Фирма: издержки производства и прибыль.

Верны ли следующие утверждения:

1. Некоторые недоказанные утверждения могут быть истинными.
Да Нет
2. Я. Корнай получил Нобелевскую премию по экономике за разработку теории социалистической «экономики дефицита».
Да Нет
3. Состояние современной экономики России можно изобразить точкой, находящейся ниже кривой производственных возможностей.
Да Нет
4. Условием совершенной конкуренции является неоднородность товаров и услуг.
Да Нет
5. Предельная полезность времени для рационального потребителя не зависит от затрат времени на стояние в очередях.
Да Нет
6. Перевозка радиоактивных отходов не является процессом производства.
Да Нет
7. В конкурентной отрасли экономическая прибыль не может существовать в долгосрочном периоде.
Да Нет
8. Свободный вход и выход фирм с рынка являются необходимым условием совершенной конкуренции.
Да Нет
9. В условиях совершенной конкуренции фирмы не получают экономической прибыли в долгосрочной перспективе.
Да Нет
10. Чем эластичнее спрос на готовую продукцию, тем эластичнее спрос на ресурс, используемый для производства этого товара.
Да Нет

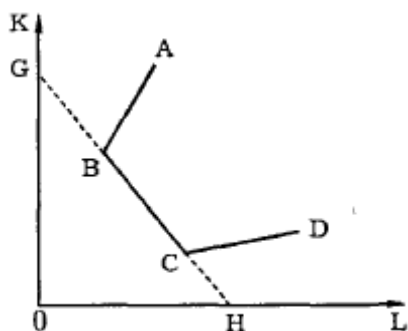
Выберите правильный ответ:

1. Макроэкономика определяется как область экономической теории, изучающая:
 - а) роль государства в экономике;
 - б) глобальные тенденции экономического развития человечества;
 - в) процессы, происходящие в национальной экономике, взятой в целом;

г) те же проблемы, что и политическая экономия в первоначальном понимании этого термина.

2. Классовая принадлежность отличается от кастовой тем, что она:

- а) не может быть изменена;
- б) приобретается от рождения;
- в) не закреплена законом и традицией;
- г) связана с профессиональным разделением труда.



3. Равновесие спроса и предложения с учетом фактора времени впервые было исследовано:

- а) Е. Бем-Баверком;
- б) П. Самуэльсоном;
- в) А. Маршаллом;
- г) Дж. Хиксом.

4. Наташа потребляет в месяц 2 кг мяса по цене 15 руб. за 1 кг и 5 кг хлеба по цене 2 руб. за 1 кг. Предельная норма замены мяса хлебом в состоянии равновесия для нее равна:

- а) $3/4$; в) $5/2$,
- б) $5/12$, г) $2/15$.

5. ABCD — ломаная изокванта, GH — изокоста. В случае, изображенном на рисунке, положение равновесия производителя:

- а) строго определено;
- б) не определено;
- в) данных недостаточно;
- г) не строго определено.

6. Постоянными факторами производства для фирмы являются факторы:

- а) не влияющие на спрос, на данный товар;
- б) фиксированные при различном выпуске продукции;
- в) с постоянной ценой;
- г) определяемые размерами фирмы.

7. Что из нижеперечисленного является признаком только совершенной конкуренции:

- а) фирма не обладает рыночной властью;
- б) фирма максимизирует прибыль;
- в) фирма получает экономическую прибыль в долгосрочной перспективе;
- г) линия спроса представляет собой линию средней выручки фирмы?

8. На каком рынке труда равновесный объем занятости ниже, чем на конкурентном рынке труда:

- а) на рынке труда, где действует монополия;
- б) на рынке труда, где профсоюз монополизировал предложение труда;
- в) на рынке труда с двусторонней монополией;
- г) верны все перечисленные ответы?

9. Что из нижеперечисленного не характерно для совершенной конкуренции:

- а) кривая спроса фирмы горизонтальна;
- б) кривая спроса фирмы является также кривой ее среднего дохода;
- в) кривая спроса фирмы является также кривой ее предельного дохода;
- г) кривая спроса фирмы абсолютно неэластична?

10. В противоположность строениям, предложение земли:

- а) абсолютно эластично;
- б) абсолютно неэластично;
- в) относительно эластично;
- г) относительно неэластично.

Решите задачи:

Задача №1

Все потребители имеют одинаковые функции индивидуального спроса.

Индивидуальный спрос потребителей описывается уравнением: $Q_{D1} = 5 - 0,5P$. На рынке имеется 5 потребителей.

Определите функцию рыночного спроса; изменение рыночного спроса, если товар захотят купить еще 10, 15, 20 потребителей.

Задача №2

Предложение задано уравнением $Q_s = -50 + P$ (или $Q_s = 2P$; $Q_s = 10 + P$).

Определите и исследуйте эластичность предложения во всех трех случаях.

Задача №3

При каком значении параметров a и P потребитель будет находиться в положении равновесия?

Благо	MU	P
А	α	7
Б	24	3
В	16	β

Задача №4

Производственная функция фирмы описывается формулой $Q(x, y) = (2XY)^{1/2}$. Цена единицы фактора X — 4 руб.; фактора Y — 5 руб.

Определите, сколько единиц X и Y должна ежедневно использовать фирма при общих затратах 150 руб. в день для максимизации выпуска.

Задача №5

Рыночная цена продукции конкурентной фирмы — 20 долл. Затраты на производство некоторой партии составили 17 000 долл. Известно, что фирма действует рационально.

Определите размер партии, при котором фирма будет получать нормальную прибыль.

3 вариант

Контрольные вопросы:

1. Потребности, ресурсы, выбор: экономическая сущность и закономерности.

2. Условия равновесия фирмы.

Верны ли следующие утверждения:

1. Экономическая наука постепенно становится естественнонаучной дисциплиной, так как в ней все шире и шире применяются точные математические методы.

Да Нет

2. Принцип рациональности означает, что при принятии ответственных решений человек всегда старается максимизировать свой денежный доход.

Да Нет

3. Объектами государственного регулирования при азиатском способе производства могло быть строительство ирригационных сооружений.

Да Нет

4. Спрос на мармелад более эластичен, чем спрос на сахар

Да Нет

5. Эффект дохода состоит в том, что в результате снижения цены потребитель становится относительно богаче.

Да Нет

6. Для привлечения финансовых средств фирма, организованная в форме партнерства, может выпускать как акции, так и облигации.

Да Нет

7. На первой стадии производства предельный продукт превышает средний продукт.

Да Нет

8. В условиях совершенной конкуренции спрос на продукцию отрасли представляет собой горизонтальную линию.

Да Нет

9. В условиях совершенной конкуренции кривая спроса на продукцию фирмы неэластична.

Да Нет

10. Чем эластичнее спрос на готовую продукцию, тем эластичнее спрос на ресурс, используемый для производства этого товара.

Да Нет

Выберите правильный ответ:

1. Н. Д. Кондратьев не стал лауреатом Нобелевской премии по экономике, потому что:

- а) Нобелевские премии посмертно не присуждают;
- б) экономисты Запада считают концепцию "длинных волн" ошибочной;
- в) Нобелевские премии дают только за эконометрические труды;
- г) советские экономисты не выдвигали его в число соискателей Нобелевской премии, поскольку он был репрессирован.

2. Какое из утверждений не истинно применительно к модели:

- а) модель состоит из нескольких реалистичных предположений,
- б) модель строится на основе абстракции,
- в) на основе модели возможно дать представление будущего,
- г) модель полезна тогда, когда ее переменные поддаются прямому измерению?

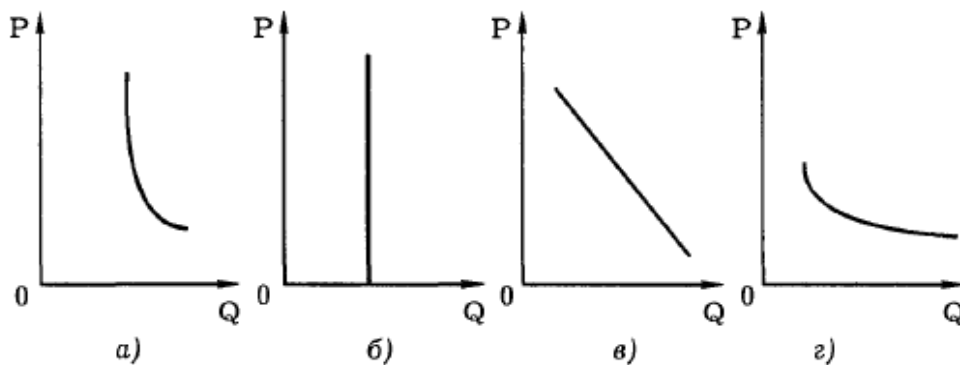
3. Экономическая система решает следующие вопросы:

- а) что, где, для кого;
- б) что, как, для кого и каков темп роста;
- в) когда, почему, где и кто;
- г) каковы причины безработицы и инфляции.

4. Какая из перечисленных целей не является задачей экономической системы:

- а) определить, как надо проводить товары и услуги;
- б) обеспечить достаточный экономический рост;
- в) определить распределение результатов производства между людьми;
- г) определить распределение собственности на ресурсы?

5. На каком из графиков отражена наиболее низкая эластичность спроса?



6. Введение налога на единицу продукции означает, что тяжесть налогового бремени несут:

- а) производители;
- б) потребители;
- в) и производители, и потребители;
- г) чиновники, которые его собирают.

7. Оптимальное правило покупки состоит в следующем:

- а) цена товара соответствует его общей полезности;
- б) предельная полезность товара соответствует его цене;
- в) наивысшая цена должна быть меньше предельной полезности товара;
- г) такого не существует, каждый руководствуется собственными представлениями.

8. Какой эффект преобладает на участке кривой предложения труда с отрицательным наклоном:

- а) эффект выпуска;
- б) ценовой эффект;
- в) эффект дохода;
- г) эффект замещения?

9. Равновесие производителя определяется законом:

- а) равенства спроса и предложения;
- б) максимизации выпуска;
- в) равенства взвешенных предельных производительностей факторов производства,
- г) минимизации расходов производственных факторов.

10. Вознаграждение предпринимателя за новаторство является элементом:

- а) только экономической прибыли;
- б) только бухгалтерской прибыли;
- в) экономической и нормальной прибыли;
- г) экономической и бухгалтерской прибыли.

Решите задачи:

Задача №1

Два потребителя имеют разные функции индивидуального спроса:

Ваня: $Q_{Db} = 5 - P$;

Маня: $Q_{Dm} = 10 - 2P$.

Определите рыночный спрос, если Ваня и Маня — единственные потребители.

Задача №2

Спрос населения на картофель характеризуется следующими показателями эластичности:

по цене $-0,6$; по доходу $0,8$. В будущем году общий уровень цен не изменится, доход населения увеличится на 4% и цена картофеля возрастет на 5% .

Определите, на сколько изменится величина спроса на картофель.

Задача №3

При каком соотношении параметров a и B потребитель будет находиться в положении равновесия?

Благо	MU	P
A	α	5
B	15	β

Задача №4

Технология производства фирмы описывается производственной функцией $Q = K^{0.5} L^2$, где Q — объем выпускаемой за год продукции, K — объем основных фондов, L — объем использования рабочей силы.

Определите предельный продукт труда, предельный продукт капитала и предельную норму технического замещения капитала трудом, если $K = 9$, $L = 4$.

Задача №5

Издержки одной типичной фирмы, работающей на конкурентном рынке, зависят от объема выпуска q как $TC = 5Q^2 + 2Q$. Рыночная цена на продукцию фирмы 12 руб.

Определите, будет ли фирма получать экономическую прибыль или нести убытки; какой уровень рыночной цены позволит фирме получать нормальную прибыль в долгосрочном периоде.

Контрольные вопросы:

1. Экономический кругооборот.
2. Совершенная конкуренция.

Верны ли следующие утверждения:

1. Основоположником классической политической экономии в Англии был Адам Смит.

Да Нет

2. Экономическая наука отличается от естественных наук невозможностью постановки полностью контролируемого эксперимента.

Да Нет

3. Линия производственных возможностей показывает максимальные количества благ, которые можно произвести в данной экономической системе с данными ресурсами.

Да Нет

4. Кривая производственных возможностей имеет выпуклую форму вследствие множественности ограничений по ресурсам и возрастания альтернативных издержек.

Да Нет

5. В паутинообразной модели равновесие устойчиво, если угол наклона кривой спроса D круче кривой предложения S.

Да Нет

6. Признаком совершенной конкуренции является широкое распространение фирменных знаков.

Да Нет

7. Эффект замещения состоит в том, что в результате изменения цены потребитель изменяет структуру потребления.

Да Нет

8. Если картофель — товар Гиффена, то для него эффект замещения превышает эффект дохода.

Да Нет

9. На первой стадии производства предельный продукт превышает средний продукт.

Да Нет

10. Спекуляция (скупка продуктов и их последующая перепродажа по более высокой цене) не является процессом производства.

Да Нет

Выберите правильный ответ:

1. Замечено, что наиболее крупные экономисты делали свои открытия, опираясь на материал той страны, в которой они жили. Это объясняется, в первую очередь, тем, что:

- а) каждый крупный ученый, как правило, патриот своей страны;
- б) в те времена средства сообщения между странами были недостаточно развиты;
- в) в данных странах было больше проблем, которые требовалось решать;
- г) в своей стране экономист сталкивался со всем множеством фактов реальной жизни и мог выбрать из них существенные для своего открытия.

2. Главной задачей экономической науки является установление законов, которые управляют распределением общественного богатства, считал:

- а) Карл Маркс,
- б) Джон Стюарт Милль,
- в) Давид Рикардо,
- г) Альфред Маршалл

3. Какой из приведенных списков факторов производства точнее:

- а) земля, труд, капитал, рабочая сила, управление;
- б) земля, труд, средства производства, технология, предпринимательство, управление;
- в) ресурсы, технология, предпринимательство;
- г) земля, труд, капитал, технология, информация, предпринимательство?

4. Первичный классовогенез связан, как правило.

- а) с возникновением частной собственности;
- б) с полным распадом общинных форм;
- в) со становлением товарно-денежных отношений;
- г) с монополизацией роли в общественном разделении труда.

5. «Приключения Шерлока Холмса» А. Конан-Дойля и «Богатство народов» А. Смита имеют коэффициент перекрестной эластичности:

- а) близкий к 1;
- б) с отрицательным знаком;
- в) стремящийся к бесконечности;
- г) близкий к 0.

6. Если спрос на жевательную резинку эластичен по цене, то уменьшение цены на нее приведет к:

- а) росту расходов населения на жевательную резинку;
- б) снижению расходов населения на жевательную резинку;
- в) повышению спроса на жевательную резинку;
- г) снижению спроса на продукты питания.

7. Примером переменных факторов производства может быть:

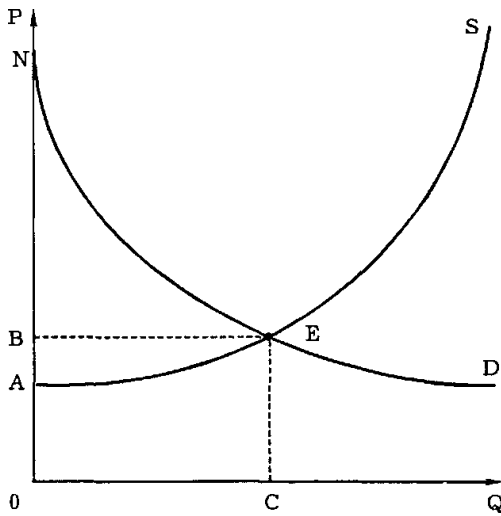
- а) электроэнергия;
- в) верны а) и б);
- б) сырье;
- г) все перечисленные ответы неправильны.

8. Рыночное ограничение деятельности конкурентной фирмы заключается в том, что:

- а) выручка должна превышать расходы;
- б) рынок диктует определенный уровень цен;
- в) фирма не имеет полной информации о рыночной конъюнктуре;
- г) выручка должна быть не ниже расходов.

9. Излишкам производителя соответствует площадь фигуры:

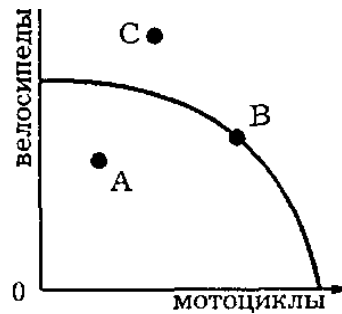
а) NECO;



- б) NBE;
- в) ABE;
- г) BECO.

10. В отрасли, выпускающей велосипеды и мотоциклы, наблюдается монополистическая конкуренция. В таком случае положение в этой отрасли можно охарактеризовать при помощи кривой производственных возможностей точкой:

- б) В;
- в) С;
- г) либо А, либо В.



Решите задачи:

Задача №1

Индивидуальное предложение фирмы описывается уравнением: $Q_{Si} = 5 + 0,5P$. На рынке 2 фирмы.

Определите изменение рыночного предложения товара, если на рынок выйдут еще 3, 5, 10 фирм, при условии, что это рынок совершенной конкуренции.

Задача №2

Спрос и предложение на рынке пшеничной водки завода "Кристалл" задаются линейными уравнениями. В 1996 г. равновесная цена была равна 2000 руб. за бутылку, а равновесное

количество — 10 000 бутылок в день. В точке равновесия коэффициент ценовой эластичности спроса был равен $\sim 1,5$, а коэффициент ценовой эластичности предложения $+0,5$. Кроме того, известно, что в связи с появлением на рынке большого количества спирта "Royal" спрос на пшеничную водку сократился на 40%.

Считая, что предложение водки осталось на прежнем уровне, определите равновесные объем и цену в новых условиях.

Задача №3

Функция полезности потребителя имеет вид: $U(a, b, c) = 6a + 8b + 4c$. Известно, что стоимость единицы блага A(Pa) равна 3 руб., а блага B(Pb) — 4 руб.

Определите стоимость блага C, если потребитель находится в положении равновесия.

Задача №4

Производство пылесосов характеризуется функцией $Q = 4KL^{1/3}$. В течение недели затрачивается 125 ч труда и 125 ч работы машин.

Определите:

- 1) сколько пылесосов выпускается в неделю;
- 2) на сколько часов должны возрасти затраты труда, чтобы выпуск не изменился, если в целях экономии было решено уменьшить работу станков на 5 ч;
- 3) во сколько раз возрастет выпуск и какой отдачей от масштаба будет характеризоваться производство, если администрация примет решение увеличить использование ресурсов в 8 раз.

Задача №5

Функция издержек фирмы-монополиста: $TC = 0,5Q^2 + 2Q$.

Функция спроса на продукцию фирмы: $P = 10 - 0,5Q$.

Определите цену, при которой прибыль фирмы максимальна, и степень ее монопольной власти.

5 вариант

Контрольные вопросы:

1. Экономические системы: основные ступени развития. Современные экономические системы.
2. Чистая монополия как форма рыночной структуры.

Верны ли следующие утверждения:

1. Модель «экономического человека», описывающая поведение индивида в экономике, впервые была предложена представителями школы предельной полезности.
Да Нет
2. Джон Мейнард Кейнс был выдающимся представителем неоклассического направления в экономической науке.
Да Нет
3. Главным лимитирующим фактором производства в индустриальном обществе является информация.
Да Нет
4. Принцип ограниченности благ применим только к индивиду или семье. Но блага не могут быть ограниченными в масштабах всего общества.
Да Нет
5. Транзакционные издержки — это издержки в сфере обмена, связанные с передачей прав собственности.
Да Нет
6. «Двенадцать стульев» И. Ильфа и Е. Петрова доказывают, что слабая спецификация прав собственности ведет к росту транзакционных издержек.
Да Нет
7. Товар Гиффена всегда является малоценным товаром.
Да Нет
8. Если старая зубная щетка — малоценный товар, то для нее эффект дохода является отрицательным.
Да Нет
9. Закон снижающейся доходности факторов производства более универсален, чем закон экономии от масштаба.
Да Нет
10. Поиск покупателями дефицитных продуктов является производительной деятельностью.
Да Нет

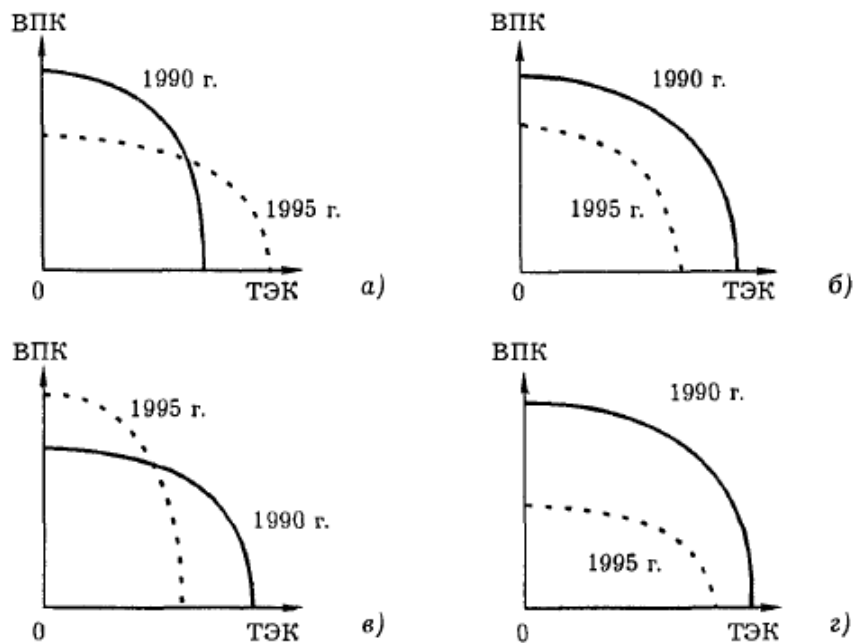
Выберите правильный ответ:

1. Что из приведенного списка не является моделью:
 - а) торговля на Нью-Йоркской фондовой бирже;
 - б) иерархия потребностей;
 - в) концепция экономического человека;
 - г) валовой внутренний продукт?

2. К посткейнсианской школе можно отнести такую плеяду ученых, как:

- а) Харрод, Домар, Хансен;
- б) Робинсон, Сраффа, Калдор;
- в) Фридмен, Хайек, Мельцер;
- г) Веблен, Митчелл, Коммонс.

3. Какой из графиков правильно показывает изменение кривой производственных возможностей России? (ТЭК — топливно-энергетический комплекс, ВПК — военно-промышленный комплекс. Продукция оценивается в натуральных показателях.)



4. На линии производственных возможностей рост производства одного вида продукта сочетается:

- а) с уменьшением производства другого вида продукта;
- б) с ростом производства другого вида продукта;
- в) с постоянным объемом производства другого вида продукта;
- г) возможен любой из указанных вариантов.

5. Бюджетное ограничение для потребителя представляет собой:

- а) линию общей полезности товара;
- б) линию предельной полезности товара;
- в) ограничение, налагаемое на выбор потребителя;
- г) линию максимального удовлетворения потребителя.

6. Ограничением рационального поведения потребителя является следующий факт:

- а) люди делают ошибки;
- б) люди иррациональны по природе;
- в) отсутствие необходимой информации;
- г) верно а) и в).

7. Эластичность спроса на ресурсы зависит от:

- а) легкости ресурсозамещения;
- б) коэффициента снижения предельного продукта;
- в) верны а) и б);
- г) ни один из перечисленных факторов не влияет на эластичность спроса на ресурс.

8. При росте объема производства изокванта будет смещаться:

- а) вверх и вправо; в) вверх и влево;
- б) вниз и вправо; г) вниз и влево.

9. В точке минимума предельных издержек средние издержки должны быть:

- а) убывающими; в) постоянными;
- б) возрастающими; г) минимальными.

10. Короткий период в микроэкономической теории — это отрезок времени, в течение которого:

- а) все факторы переменны;
- б) все факторы постоянны;
- в) фирма не может изменить размеры своих сооружений, но может изменить количество используемых машин и оборудования;
- г) фирма не может изменить ни размеры своих сооружений, ни количество используемых машин и оборудования.

Решите задачи:

Задача №1

Индивидуальное предложение фирмы описывается уравнением: $Q_{Si} = -10 + 2P$. На рынке 2 фирмы.

Определите изменение рыночного предложения товара, если на рынок выйдут еще 3, 5, 10 фирм.

Задача №2

Дана функция спроса:

$Q_{DA} = -15P_A + 8P_B + 60$, где P_A — цена товара А; P_B — цена товара В.

Найдите коэффициент перекрестной, эластичности спроса на товар А по цене товара В, если $P_A = 2$, $P_B = 3$. Сделайте вывод о типе связи между товарами.

Задача №3

Предельная полезность денег равна 5.

Определите цену блага А и предельную полезность блага В в положении равновесия потребителя, если функция полезности имеет вид:

$$U(a+b) = a + b.$$

Задача №4

Технология некоторой фирмы такова, что соотношение между затратами труда и затратами капитала должно быть строго фиксированным: 1 станок — 3 рабочих. Таким образом, факторы являются взаимодополняющими, поэтому избыточное количество любого из факторов не повышает выпуск.

Пусть фирма на месяц арендовала 4 станка. Месячная ставка заработной платы равна 900, месячная арендная плата за один станок — 300, цена единицы продукции фиксирована и равна 15. За день с одного станка снимается 15 ед. продукции, а в месяце 20 рабочих дней.

Определите, какой объем выпуска выберет данная фирма; каковы будут прибыль или убытки фирмы в этом месяце.

Задача №5

Пусть функция издержек фирмы - монополиста равна $TC(Q) = Q^2 + 60$.

Функция спроса на товар фирмы: $Q_D = 30 - 2P$.

TC, P — в долл., Q — в тыс. шт.

Определите объем производства, цену, общую выручку, экономическую прибыль монополиста и его монопольную власть.

Контрольные вопросы:

1. Рыночная система: спрос и предложение.
2. Монополистическая конкуренция.

Верны ли следующие утверждения:

1. По мнению М. Фридмана, предпосылки экономической теории могут быть заведомо нереалистическими.
Да Нет
2. Первая экономическая макро модель была разработана в трудах Франсуа Кенэ.
Да Нет
3. Экономическое развитие России в 90-е гг. характеризуется снижением альтернативных издержек нефтегазового производства в неизменных ценах.
Да Нет
4. В индустриальной экономике по сравнению с традиционной большое значение приобретает такой фактор производства, как капитал.
Да Нет
5. Рыночное равновесие наступает тогда, когда цена, по которой продавец продает свой товар, равна цене, по которой покупатель его покупает.
Да Нет
6. Понятие трансакционных издержек введено А. Маршаллом.
Да Нет
7. Если маргарин — малоценный товар, то он является и товаром Гиффена.
Да Нет
8. Если автомобиль не является предметом роскоши для рационального потребителя, то эффект дохода для него меньше эффекта замещения
Да Нет
9. Техническая эффективность наблюдается там и тогда, где и когда существует экономическая эффективность.
Да Нет
10. Поиск покупателями дефицитных продуктов является производительной деятельностью.
Да Нет

Выберите правильный ответ:

1. Понятие метода науки включает в себя:
 - а) способы оптимального применения всей совокупности познавательных средств,
 - б) структуру предмета,
 - в) набор фактических данных,
 - г) мировоззренческие установки ученого
2. Ограниченность — это:
 - а) характеристика только индустриальных систем;
 - б) характеристика только доиндустриальных систем;

- в) концепция, отражающая невозможность полного удовлетворения человеческих потребностей;
- г) все сказанное неверно.

3. Для Саши потребление буханки хлеба ценой 2 руб. приносит удовлетворение в размере 10 утилей. Какое количество утилей удовлетворения принесет ему потребление литра молока по цене 5 руб., если он находится в состоянии равновесия:

- а) 10; в) 25;
- б) 20; г) 50?

4. Если при росте выпуска продукции угол наклона кривой совокупного продукта растет, то соответствующая этому отрезку кривая предельного продукта будет:

- а) вертикальной; в) иметь положительный наклон;
- б) горизонтальной; г) иметь отрицательный наклон.

5. В условиях совершенной конкуренции цена равна минимальным средним издержкам:

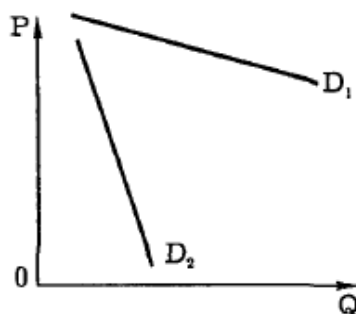
- а) в краткосрочном периоде; в) всегда;
- б) в долгосрочном периоде; г) никогда.

6. Если предельные издержки монополиста положительны,, то он будет производить там, где:

- а) эластичность спроса больше единицы;
- б) эластичность спроса меньше единицы;
- в) эластичность спроса равна единице;
- г) эластичность спроса равна нулю.

7. Кривые спроса на какие два блага здесь изображены:

- а) теннисные ракетки и теннисные мячи;
- б) книга Чейза "Лучше бы я остался бедным" и книга Сименона "Мегре сердится";
- в) воздух для дыхания и красота одиноко растущей березы;
- г) хлеб и дом на берегу озера в горах Швейцарии?



8. При повышении ставки процента домохозяйства заинтересованы в увеличении объема сбережений, поскольку растет альтернативная стоимость текущего потребления". Это характеристика:

- а) эффекта дохода;
- б) эффекта замещения;

- в) эффекта дохода и эффекта замещения;
- г) не имеет отношения ни к эффекту дохода, ни к эффекту замещения.

9. Что может при прочих равных условиях повысить цену участка земли:

- а) понижение ставки процента; в) верны а и б;
- б) повышение ежегодной ренты, г) не верен ни один из ответов?

10. Изменения технологии, ведущие к увеличению предельного продукта фактора производства, вызывают:

- а) сдвиг кривой спроса на фактор влево;
- б) сдвиг кривой спроса на фактор вправо;
- в) сдвиг точки равновесия вниз по кривой спроса на фактор;
- г) сдвиг точки равновесия вверх по кривой спроса на фактор.

Решите задачи:

Задача №1

Индивидуальное предложение фирмы описывается уравнением: $Qs_i = P$. На рынке 2 фирмы.

Определите изменение рыночного предложения товара при том условии, что на рынок выйдут еще 3, 5, 10 фирм.

Задача №2

Функция спроса на товар X имеет вид: $Q_x = 10 - 2P_1 + 0,5P_2$, где P_1 ? P_2 — рыночные цены товаров X и Y.

Определите коэффициенты прямой и перекрестной эластичности спроса на товар X при $P_1 = 3$, $P_2 = 10$, к какой группе товаров (комплементы, субституты или нейтральные) относятся товары X и Y.

Задача №3

Спрос потребителя на хлеб описывается функцией: $D_x = 50 + (M / 25P_x)$.

Располагаемый доход потребителя — 500 руб. в месяц, цена хлеба — 5 руб. за 1 кг.

Определите эффект от изменения цены, эффект замещения и эффект дохода, если цена на хлеб:

- 1) упадет до 1 руб.;
- 2) возрастет до 10 руб.

Задача №4

Технология некоторой фирмы такова; что соотношение между затратами труда и затратами капитала должно быть строго фиксированным: 1 станок — 5 рабочих. Таким образом, факторы являются взаимодополняющими, поэтому избыточное количество любого из факторов не повышает выпуск.

Пусть фирма на месяц наняла 25 рабочих и арендовала 3 станка. Месячная ставка заработной платы равна — 600, месячная арендная плата за один станок — 400, цена единицы продукции — 20. За день с одного станка снимается 15 ед. продукции, а в месяце 20 рабочих дней.

Определите, каковы будут прибыль или убытки фирмы в этом месяце.

Задача №5

Функция полных затрат фирмы-монополиста: $TC = Q^2 + 2Q$. Функция рыночного спроса на ее продукцию:

$P = 20 - Q$. Государство вводит потоварный налог (на каждую единицу продукции) в количестве 2 ден. ед.

Определите налоговые поступления в бюджет; выпуск и цену, максимизирующие прибыль монополиста, после введения налога.

Контрольные вопросы:

1. Равновесие спроса и предложения. Эластичность.
2. Олигополия как форма рыночной структуры.

Верны ли следующие утверждения:

1. Современную экономическую теорию можно определить как науку о распределении ограниченных ресурсов.

Да Нет

2. Продукты питания не являются ресурсами

Да Нет

3. Чтобы получить кривую совокупного рыночного спроса, нужно сложить спрос отдельных лиц по данной цене

Да Нет

4. Кривые безразличия двух товаров пересекаются в точке равновесия потребителя.

Да Нет

5. Чем выше эластичность спроса на продукт, тем ниже эластичность спроса на ресурс.

Да Нет

6. Частнопрактикующий врач не является фирмой.

Да Нет

7. Монополия отличается от фирмы, действующей в условиях совершенной конкуренции, тем, что она выбирает такой объем производства, при котором ее предельная выручка равна предельным издержкам.

Да Нет

8. Ценовая дискриминация характеризуется тем, что на рынке отсутствует свобода входа и выхода.

Да Нет

9. Снижение прогрессивных налогов на доходы ведет к росту коэффициента Джини.

Да Нет

10. При росте ставки процента предложение сбережений домохозяйствами всегда увеличивается.

Да Нет

Выберите правильный ответ:

1. «Шокотерапия» Е. Гайдара опиралась на теорию:

- | | |
|--------------------------|---------------------------|
| а) кейнсианства; | в) рациональных ожиданий; |
| б) общественного выбора; | г) монетаризма. |

2. Столярная мастерская производит столы и стулья. При неизменном объеме ресурсов возможны следующие сочетания общего выпуска (штук) за год:

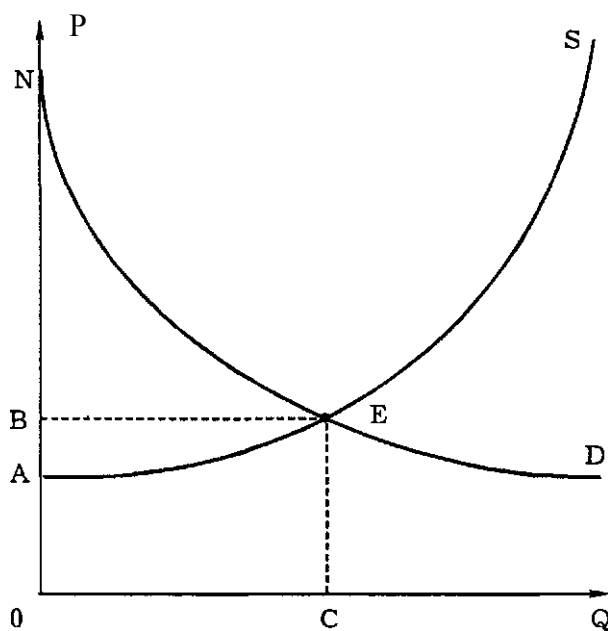
Варианты	Столы	Стулья
А	25	180
Б	30	130

Каковы альтернативные издержки увеличения производства столов с 25 до 30, выраженные в стульях:

- а) 180; в) 50;
б) 130; г) $(180 + 130) / 2 = 155$?

3. Выгоде потребителя соответствует площадь фигуры:

- а) NECO; б) NBE;
в) AEEO; г) BEA.



4. Если MU_X — предельная полезность хлеба, а MU_B — предельная полезность вина и P — цена батона хлеба, P_B — цена бутылки вина, то для рационального потребителя в состоянии равновесия будет верным следующее утверждение:

- а) $MU_X = MU_B$; в) $P_X = P_B$;
 б) $MU_X : MU_B = P_X : P_B$; г) $MU_X : MU_B = P_B : P_X$.

5. Изокванта имеет:

- а) отрицательный наклон;
 б) выпуклость, обращенную к началу координат;
 в) верны и а) и б);
 г) не обладает указанными свойствами

6. Какой признак из нижеперечисленных является характерным только для корпорации:

- а) привлечение к управлению наемных менеджеров;
 б) деление прибыли между собственниками фирмы;
 в) выплата дивидендов;
 г) использование наемного труда?

7. В условиях совершенной конкуренции цена определяется пересечением спроса и предложения:

- а) всегда; в) в краткосрочном периоде;
 б) никогда; г) в долгосрочном периоде.

8. Что из нижеперечисленного не характерно для совершенной конкуренции:

- а) кривая спроса фирмы горизонтальна;
 б) кривая спроса фирмы является также кривой ее среднего дохода;
 в) кривая спроса фирмы является также кривой ее предельного дохода;
 г) кривая спроса фирмы абсолютно неэластична?

9. Какое из нижеприведенных высказываний верно применительно к фактору производства, предложение которого в долгосрочном периоде абсолютно неэластично:

- а) кривая предложения вертикальна;
- б) доход, полученный владельцем этого фактора, представляет собой чистую экономическую ренту;
- в) фактор не имеет альтернативных заменителей с точки зрения экономики в целом,
- г) верны все перечисленные ответы?

10. Если арендная плата составляет 1000 долларов, а ставка процента — 5% годовых, при какой цене участка земли его покупка будет выгодна для фермера:

- а) не более 20 000 долл.; в) не более 10 000 долл.;
- б) не более 50 000 долл.; г) не более 100 000 долл.?

Решите задачи:

Задача №1

Спрос и предложение фирмы на рынке описываются уравнениями:

$$Q_d = 200 - 5P;$$

$$Q_s = 50 + P.$$

Определите параметры равновесия и является ли равновесие на этом рынке устойчивым.

Задача №2

Функция спроса на товар X имеет вид:

$Q_{XD} = 8 - P_X + 0,4P_Y$, где P_X, P_Y — рыночные цены товаров X и Y.

Определите коэффициенты прямой и перекрестной эластичности спроса на товар X при $P_X = 4$ долл. и $P_Y = 5$ долл.

Задача №3

Заполните таблицу, внося недостающие цифры (TP — общий продукт, MP — предельный продукт, AP — средний продукт).

Неполный набор производственных показателей

Количество единиц ресурса, L	TP	MP	AP
1	4		
2	7		
3		8	
4		1	
5			3,2

Задача №4

Производственная функция имеет вид: $Q = 5LK$ Цена единицы труда P_L составляет 150 руб., цена единицы капитала P_K — 1000 руб. Выпуск равен 1000.

Определите:

- 1) при каком соотношении труда и капитала фирма минимизирует затраты;
- 2) эффект замены и эффект выпуска, если цена единицы труда увеличилась на 50 руб.

Задача №5

Издержки фирмы-монополиста описываются формулой: $TC = 5Q + 12$. Функция рыночного спроса на ее продукцию:

$P = 120 - 0,5Q$. Государство вводит потоварный налог (на каждую единицу продукции) в размере 2 ден. ед.

Определите поступления в бюджет; максимизирующие прибыль монополии выпуск и цену на продукцию после введения налога.

8 вариант

Контрольные вопросы:

1. Эластичность спроса и предложения. Паутинообразная модель.
2. Многообразие форм несовершенной конкуренции: ценовая дискриминация, монопосония, двусторонняя монополия и т.д.

Верны ли следующие утверждения:

1. Формально-логическая операция, раскрывающая объем понятия, называется определением.
Да Нет
2. В доиндустриальной экономике, в отличие от индустриальной, главным фактором производства выступает не продукт труда, а природные условия
Да Нет
3. В условиях рыночной экономики равновесная цена устанавливается всегда.
Да Нет
4. Маша максимизирует свое удовлетворение от потребления конфет и пирожных, когда она потребляет такое их количество, которое представлено точкой касания линии ее бюджетного ограничения и кривой безразличия.
Да Нет
5. Любой ресурс используется наиболее эффективно при условии, что его предельная производительность во всех производственных процессах одинакова
Да Нет
6. Когда владелец фирмы работает в ней менеджером и получает зарплату, то эта зарплата должна рассматриваться как элемент внешних издержек.
Да Нет
7. По мнению Х. Лейбенштейна, общественные потери от Х-неэффективности меньше потерь от монополизации рынков.
Да Нет
8. Кривая спроса монополиста более эластична, чем кривая спроса конкурентной фирмы.
Да Нет
9. В социально однородном обществе кривая Лоренца стремится принять форму прямой.
Да Нет
10. Цена земли не зависит от местоположения участка.
Да Нет

Выберите правильный ответ:

1. Разделить политическую экономию на четыре раздела — исследование сфер производства, распределение, обмен и потребление — предложил:
а) Давид Рикардо, в) Джеймс Милль,
б) Карл Маркс, г) Джон Стюарт Милль.

2. Закон возрастания альтернативных издержек действует, если кривая производственных возможностей имеет:

- а) выпуклую форму;
- б) форму прямой;
- в) вогнутую форму;
- г) любую форму.

3. Какое крылатое выражение из перечисленных характеризует экономические благосубституты:

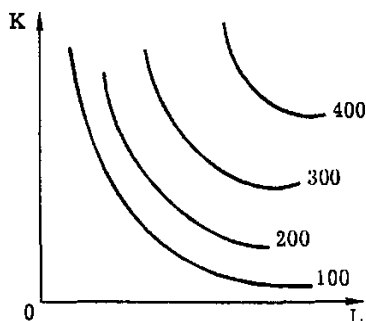
- а) "Париж стоит миссы";
- б) "Пьян да умен — два угодыя в нем";
- в) "Полцарства за коня!";
- г) "Не было бы счастья, да несчастье помогло"?

4. Изменение цены товара вызывает:

- а) эффект замещения;
- б) эффект дохода;
- в) эффект Гиффена;
- г) верно а) и б).

5. На графике изображена экономия от масштаба:

- а) возрастающая;
- б) постоянная;
- в) убывающая;
- г) график не позволяет сделать определенных выводов относительно экономии от масштаба.



6. Предприниматель, который занят тиражированием видеокассет, арендует помещение за 0,5 млн. руб. в год; используемая им собственная аппаратура стоимостью 1 млн. руб. изнашивается за год. Когда он работал продавцом в магазине технических товаров, его годовая зарплата составляла 2,5 млн. руб. в год; занявшись бизнесом, он стал получать доход (бухгалтерскую прибыль) в размере 4 млн. руб. Каковы его внешние издержки и экономическая прибыль, если реальная ставка процента в Сбербанке составляет примерно 100% годовых:

- а) 1,5 млн., экономическая прибыль отсутствует;
- б) 3 млн. ; 4 млн.;
- в) 0,5 млн.; 3,5 млн.,
- г) 0,5 млн., экономическая прибыль отсутствует?

7. Монополистическая конкуренция характеризуется тем, что:
- а) фирмы не могут свободно входить в рынок и выходить из него;
 - б) на рынке действует небольшое число фирм;
 - в) фирмы, действующие на рынке, выпускают дифференцированную продукцию;
 - г) фирмы, действующие на рынке, не обладают полной информацией о рыночных условиях.
8. Что из нижеперечисленного является признаком только монопольного рынка:
- а) один продавец или один покупатель;
 - б) дифференциация продуктов;
 - в) большие постоянные издержки;
 - г) цена равна предельным издержкам?
9. Если при данном объеме использования капитала увеличение использования труда на единицу не дает приращения общего продукта, и то же самое относится к увеличению объема использования капитала при данном объеме труда:
- а) труд и капитал выступают субститутами;
 - б) труд и капитал выступают компонентами;
 - в) выбор сочетания труда и капитала неоптимален;
 - г) правильных ответов среди приведенных нет.
10. Собственники невозобновимого естественного ресурса получают дифференциальную ренту, если:
- а) ресурс неисчерпаем;
 - б) качество ресурса различно на разных участках;
 - в) качество ресурса одинаково на всех участках;
 - г) предложение ресурса абсолютно эластично.

Решите задачи:

Задача №1

Спрос и предложение фирмы на рынке описываются уравнениями:

$$Q_d = 200 - 5P; \quad Q_s = -10 + P.$$

Определите параметры равновесия и является ли равновесие на этом рынке устойчивым.

Задача №2

В 1829 г. средняя цена родового поместья в России составляла 80 тыс. руб., в 1830 г. — 105 тыс. руб. За этот же период количество проданных родовых поместий сократилось со 185 до 155.

Определите ценовую эластичность спроса на поместья, предположив, что другие условия купли-продажи в этот период не изменялись.

Задача №3

Пусть срок службы оборудования — 4 года; цена — 150 тыс. руб.

Найдите величину амортизационных отчислений каждого года по ускоренной схеме амортизации, если известно, что норма амортизационных отчислений в каждый последующий год вдвое меньше, чем в предыдущий.

Задача №4

Рассчитайте средние постоянные, средние переменные затраты и средние общие затраты (издержки) производства продукции фирмы на основе следующих данных (за год):

расходы на сырье и материалы — 150 тыс. руб.;

расходы на освещение — 10 тыс. руб.;

транспортные расходы — 20 тыс. руб.;

расходы на оплату управленческого персонала — 70 тыс. руб.;

расходы на оплату труда производственных рабочих-сдельщиков — 200 тыс. руб.;

стоимость оборудования — 3 млн. руб. (срок службы — 10 лет, схема амортизации — пропорциональная амортизация);

аренда помещения — 10 тыс. руб.;

объем выпуска — 2,5 млн. шт. в год.

Определите объем прибыли, получаемой предприятием, если цена единицы продукции — 500 руб.

Задача №5

Фирма-монополист проводит политику ценовой дискриминации, продавая продукцию двум группам потребителей по разным ценам. Функции спроса потребителей на продукцию фирмы: $Q_1 = 120 - P_1$ и $Q_2 = 90 - 2P_2$, где $P_{1,2}$ $Q_{1,2}$ — цена и объем спроса для каждой группы потребителей. Предельные затраты (издержки) фирмы на производство постоянны и равны 3.

Определите, какую цену следует назначить монополисту для максимизации своей прибыли на каждом сегменте рынка.

Контрольные вопросы:

1. Потребительский выбор и его особенности.
2. Спрос и предложение труда. Определение среднего уровня заработной платы.

Верны ли следующие утверждения:

1. Если два события рассмотрены "при прочих равных условиях", то одно из них обязательно является причиной, а другое - следствием.

Да Нет
2. Изменение технологии не влечет за собой трансформации кривой производственных возможностей.

Да Нет
3. Спрос является неэластичным по цене, когда процентное изменение величины спроса больше процентного изменения цены товара.

Да Нет
4. Если А и В — совершенные товары-субституты, то их предельная норма замены постоянна.

Да Нет
5. Объем производства может продолжать расти, даже если предельный продукт отрицателен.

Да Нет
6. Кривая AFC никогда не принимает U-образной формы.

Да Нет
7. Если ситуация А эффективнее ситуации Б по критерию Калдора—Хикса, то при переходе от Б к А сумма выигрышей выигрывающих будет больше, чем сумма проигрышей проигрывающих

Да Нет
8. Монополия характеризует такую ситуацию, когда на рынке действует один покупатель.

Да Нет
9. Согласно классической теории, повышение минимальной заработной платы государством ведет к безработице.

Да Нет
10. Если чистая сегодняшняя стоимость проекта отрицательна, это означает, что внутренняя норма окупаемости ниже ставки процента.

Да Нет

Выберите правильный ответ:

1. Термин «политическая экономия» появился в:
а) 1615 г., в) 1867 г.,
б) 1776 г., г) 1890 г.

2. Студент располагает двумя вечерами для подготовки к тестированию по экономической теории и высшей математике. Имеются два варианта распределения оценок (по 100-балльной шкале):

	Баллы по экономической теории	Баллы по высшей математике
А	83	68
Б	70	72

Альтернативные издержки повышения оценки по высшей математике с 68 до 72 баллов, выраженные в баллах по экономической теории, равны:

- а) 70 баллам;
- б) 83 баллам;
- в) 68 баллам;
- г) 13 баллам.

3. Если бы эластичность спроса на утюги была нулевой, это означало бы, что:

- а) по имеющимся ценам можно продать любое количество утюгов;
- б) данное количество утюгов будет куплено по сколь угодно высоким ценам;
- в) потребность в товаре полностью насыщена;
- г) потребители не согласятся ни на какие изменения в объемах и ценах утюгов.

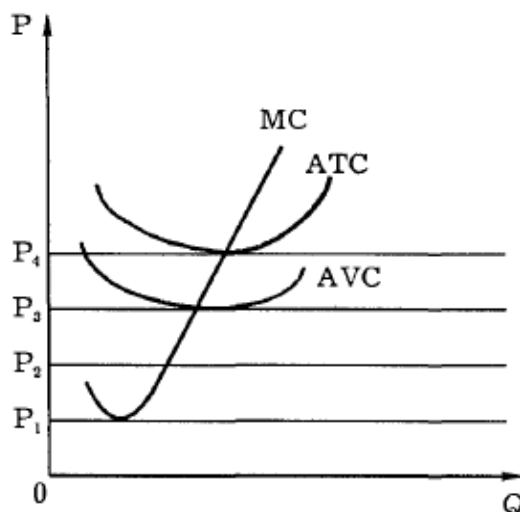
4. Если для товара А величина спроса растет вместе с ростом цены, то товар А является:

- а) товаром Гиффена,
- б) малоценным товаром,
- в) обычным товаром;
- г) верно а) и б).

5. Закон убывающего плодородия впервые сформулирован:

- а) Д. Рикардо;
- б) Т. Мальтусом;
- в) И. фон Тюненом;
- г) Дж. Андерсоном.

6. При каком уровне цен фирма, издержки которой изображены на графике, не будет продолжать производство:



- а) только P_1 ;
- б) P_1 и P_2 ;
- в) P_1, P_2, P_3 ;
- г) при всех указанных уровнях?

7. Фирма обладает монопольной властью, если она:

- а) устанавливает цену на уровне предельных издержек;
- б) следует за ценой, которую устанавливает лидер на рынке;
- в) устанавливает цену на уровне средних переменных издержек;
- г) устанавливает цену, исходя из кривой спроса.

8. Во многих университетах США плата за обучение для иногородних студентов выше, чем для тех, кто проживает в данной местности. Такое положение служит примером:

- а) монополии в высшем образовании США;
- б) отсутствия контроля правительства над высшим образованием США;
- в) ценовой дискриминации в высшем образовании США;
- г) неэффективного распределения ресурсов между высшим и средним образованием в США.

9. Среди перечисленных ниже выберите фактор, не влияющий на эластичность рыночного спроса на ресурс:

- а) доля расходов на ресурс в издержках фирмы;
- б) эластичность спроса на готовую продукцию;
- в) технология производства готовой продукции;
- г) среди перечисленных правильных ответов нет.

10. Ставка ссудного процента не зависит от:

- а) срока предоставления ссуды;
- б) объема ссуды;
- в) рискованности проекта;
- г) все перечисленное неверно.

Решите задачи:

Задача №1

Спрос и предложение фирмы на рынке описываются уравнениями:

$$Q_d = 200 - 5P;$$

$$Q_s = -160 + P.$$

Определите параметры равновесия, и является ли равновесие на этом рынке устойчивым

Задача №2

Экспериментальным путем установлено, что спрос на игровые видеоприставки "Sony" может быть описан формулой $X = 300 - 0,75P_y$, где X — спрос на игровые видеоприставки; P_y — цены на картриджи с играми.

В предположении, что цена на картридж с играми составляет 10 долл., рассчитайте перекрестную эластичность спроса на игровые видеоприставки по цене картриджей.

Задача №3

Средний продукт труда равен 30, затраты труда составляют 15.

Определите: 1) чему равен выпуск;

2) во сколько раз возрастет выпуск, если затраты труда возросли вдвое, а производительность осталась неизменной;

3) при изменении количества затраченного труда до 16 предельный продукт труда составляет 20. Чему будет равен выпуск?

Задача №4

Функция предельных затрат (издержек) фирмы выражена формулой: $MC = 10 + Q$ (руб.). Цена единицы продукции постоянна и равна 600 руб./шт.

Определите объем выпуска, который позволит фирме максимизировать прибыль.

Задача №5

На олигополистическом рынке действует фирма-лидер, которая имеет функцию затрат $TC = Q^2 + 3Q$. Функция рыночного спроса: $P = 90 - Q$. Остальные фирмы могут поставить по цене лидера количество продукции 45. Определите выпуск и цену лидера.

10 вариант

Контрольные вопросы:

1. Потребительские предпочтения: закономерности развития.
2. Роль профсоюзов на рынке труда.

Верны ли следующие утверждения:

1. Среди лауреатов Нобелевской премии по экономике нет ни одного представителя институционализма.

Да Нет

2. Стабильный экономический рост в противоположность полной занятости не принадлежит к экономическим целям общества.

Да Нет

3. Закон спроса утверждает, что увеличение цены приводит к увеличению величины спроса на данное благо.

Да Нет

4. Если чтение газет для рационального пенсионера Иванова является необходимостью, то он не откажется от него ни при каких обстоятельствах.

Да Нет

5. Закон равенства взвешенных предельных производительностей не может определить положение равновесия производителя.

Да Нет

6. Если владелец фирмы не арендует помещение, а использует свою собственную квартиру, то он увеличивает внутренние издержки, но снижает внешние.

Да Нет

7. Если рыночная цена выше средних издержек монополиста, он может получить больше прибыли, увеличивая выпуск.

Да Нет

8. Монополистическая конкуренция не препятствует входу на рынок и выходу с рынка новых фирм.

Да Нет

9. Работник, нанятый монополией, получает больше, нежели предельный продукт своего труда в денежном выражении.

Да Нет

10. Снижение реальной ставки процента при прочих равных условиях ведет к повышению цены земли.

Да Нет

Выберите правильный ответ:

1. Потребление нефти в США с 1970 по 1974 г., в период "нефтяного шока", выросло с 14,7 млн. баррелей почти в 2 раза. Следовательно, существует положительная связь между ценой нефти и ее потреблением. Какая логическая ошибка допущена в этом утверждении:

а) нет ошибки,

в) при прочих равных условиях,

б) причины и следствия, г) композиции?

2. Критериями разграничения типов экономических систем служат:

- а) форма собственности на ресурсы;
- б) тип координационного механизма;
- в) уровень благосостояния членов общества;
- г) верны ответы а и б.

3. Категория трансакционных издержек выдвинута:

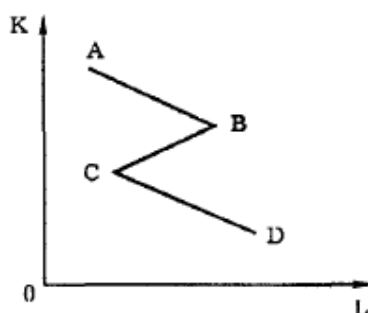
- а) маржиналистами;
- б) сторонниками теории прав собственности;
- в) марксистами;
- г) сторонниками теории общественного выбора.

4. Коля покупает подарки родным на Новый год. Что из следующих утверждений описывает проблему его рационального выбора:

- а) Он купит подарок тогда, когда предельная полезность подарка будет соответствовать его цене;
- б) Он не обращает внимания на цену и руководствуется только своими предпочтениями.
- в) Его бюджет ограничен, поэтому он обращает внимание только на цену.
- г) Коля очень любит своих родных, поэтому принципы рационального выбора к нему не применимы?

5. ABCD — ломаная изокванта. Комбинация факторов на отрезке АВ является:

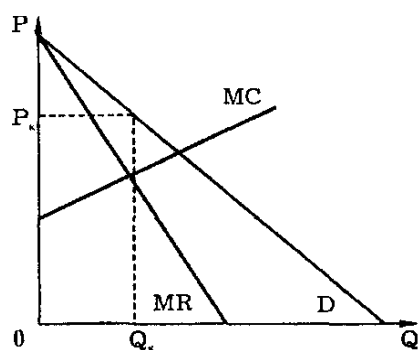
- а) технически неэффективной;
- б) экономически неэффективной;
- в) верны а) и б);
- г) данных недостаточно.



6. Предельные издержки фирмы:

- а) постоянно возрастают;
- б) могут превышать общие издержки;
- в) равны средним издержкам в точке их минимума;
- г) положительны, если общие издержки возрастают.

7. Рисунок изображает равновесие в некоей отрасли экономики:



P_x — равновесная цена;
 Q_x — равновесное количество;
 MC — предельные издержки;
 MR — предельный доход;
 D — линия спроса.

Что можно сказать об этой отрасли:

- а) она монополизирована;
- б) равновесие в отрасли нестабильно,
- в) это конкурентная отрасль;
- г) это олигополия?

8. Что из перечисленного можно объяснить наличием монопольной власти:

- а) относительно высокие цены "кадиллаков" по сравнению с "тойотами";
- б) высокие цены мороженого на чемпионате мира по фигурному катанию,
- в) относительно высокие цены на авиабилеты, если трасса обслуживается одной авиакомпанией;
- г) верны ответы б) и в)?

9. Выбирая объем использования труда, монопсония сопоставляет:

- а) предельный продукт труда в денежном выражении и предельные издержки на труд;
- б) предельный продукт труда и предельные издержки на труд;
- в) предельный продукт труда в денежном выражении и рыночную цену единицы труда;
- г) предельный продукт труда и рыночную цену единицы труда.

10. Пусть номинальная ставка процента составляет 20% в месяц, а месячный темп инфляции — 15%. Реальная ставка процента равна:

- а) приблизительно 4,3%;
- б) приблизительно 6,8%;
- в) приблизительно 4,7 %;
- г) данных недостаточно.

Решите задачи:

Задача №1

Спрос и предложение на рынке описываются уравнениями:

$$Q_d = 100 - 2P;$$

$$Q_s = -20 + 2P.$$

Определите :

- 1) эластичный и неэластичный участки спроса;
- 2) параметры равновесия на рынке в случае, если введен налог на товар в размере 5 ед. за 1 шт.;
- 3) каковы потери общества от введения налога.

Задача №2

Предложение товара А описывается уравнением $Q_s = 10 + 0,5P$. Равновесная цена установилась на уровне 40 ден. ед. Введен налог на товар А в размере 10 ден. ед. за 1 шт. товара.

Определите новые параметры равновесия на рынке, зная, что ценовая эластичность спроса на этом участке -2, а функция спроса — линейна; как распределилось налоговое бремя; размер потерь "мертвого груза".

Задача №3

Фирма, выпускающая микроволновые печи, действует в условиях конкуренции. Функция общих затрат имеет вид:

$$TC = 100 + Q^2$$

Определите:

- 1) сколько нужно произвести печей для получения максимальной прибыли, если цена печи равна 60;
- 2) какова прибыль фирмы.

Задача №4

Технология изготовления продукции такова, что фирма использует в производстве 3 ед. ресурса A и 1 ед. ресурса B для производства единицы продукции. Стоимость единицы ресурса A — 1 долл., а единицы ресурса B — 2 долл.

Напишите формулы для функций общих затрат (TC) средних затрат (AC) и предельных затрат (MC) для данной фирмы.

Задача №5

Функция средних затрат фирмы — монополистического конкурента на своем рынке: $AC = 3Q - 2$. Остаточный рыночный спрос на продукцию фирмы: $Q = 52 - 2P$. После проведения рекламной кампании, затраты на которую составили $C_{\text{рекл}} = 0,5Q^2 + 6Q$, остаточный спрос увеличился и составил

$$Q = 104 - 2P.$$

Определите прибыль фирмы до и после проведения рекламной кампании и сделайте выводы о ее эффективности.

Основная литература

1. Экономическая теория. Экспресс-курс: учебное пособие для студентов, обучающихся по спец. "Финансы и кредит", "Бухгалтерский учет, анализ и аудит", "Мировая экономика" / Грязнова А.Г., ред., Думная Н.Н., ред., Юданов А.Ю., ред.; Финансовая академия при правительстве РФ. - 4-е изд., стер. - М.: КНОРУС, 2008.
2. Экономика (раздел микроэкономика): тестовые задания для организации самостоятельной работы студентов (для студентов педагогических вузов) / Баранов А.В., сост.; СГПИ. - Славянск-на-Кубани: ИЦ СГПИ, 2008.
3. Экономика: учебник / В. В. Янова. - М.: Экзамен, 2007.
4. Экономическая теория: учебное пособие для студентов, обучающихся по спец. 060800 "Экономика и управление на предприятии (по отраслям)" / Г. М. Гукасьян. - 2-е изд. - СПб.: Питер, 2008.
5. Экономика: электронный учебник: CD / Е. Ф. Борисов. - М.: КНОРУС, 2009.
6. Экономическая теория: учебное пособие / Г. М. Гукасьян. - 2-е изд. - СПб.: Питер, 2007.
7. Курс микроэкономики: учебник / Р. М. Нуреев. - 2-е изд., изменённое. - М.: Норма, 2008.

Дополнительная литература

8. Микроэкономика / Яковлева Е.Б., ред. - М.: Поиск, 2003.
9. Микроэкономика: учебник / Л. С. Тарасевич, П. И. Гребенников, А. И. Леусский. - М.: Юрайт-Издат, 2003.
10. Курс микроэкономики: учебник для вузов / Р. М. Нуреев. - М.: Норма, 2004.
11. Микро- и макроэкономика: Энциклопедический словарь / Г. С. Вечканов, Г. Р. Вечканова; Под общ. ред. Вечканова Г.С. - СПб.: Лань, 2000.
12. Современная экономика: общедоступный учебный курс / Мамедов О.Ю., ред. - Ростов-н/Д: Феникс, 1998.

Интернет ресурсы

13. <http://micro.economicus.ru/> - Сайт посвящен одной из наиболее популярных и фундаментальных экономических дисциплин - МИКРОЭКОНОМИКЕ. Здесь можно найти различную информацию об этом предмете и его истории, найти полезные учебно-методические материалы по микроэкономике, протестировать свои знания по микроэкономике, участвовать в обсуждении микроэкономических проблем в конференции.
14. <http://www.ecsocman.edu.ru/> - Сайт содержит обширный раздел, посвященный микроэкономике, который состоит из подразделов: методология

микроэкономического анализа; теория потребительского выбора; теория производства; рынки факторов производства; теория общего равновесия; экономика благосостояния.

15. <http://economicstheory.narod.ru> - Здесь представлено множество статей, разделов по микроэкономике, расположенных в хронологическом порядке. Вы можете скачать нужные статьи как на русском, так и на английском языках.
16. <http://www.real-voice.info> - На данном сайте вы найдете 5 самых читаемых статей из раздела Микроэкономика и 5 последних статей раздела Микроэкономика.
17. <http://navigator.economicus.ru> - На этом сайте, размещены ссылки на опубликованные в различных научных журналах статьи или неопубликованные, но размещенные в Интернете научные работы на микроэкономические темы.
18. <http://50.economicus.ru/> - 50 лекций по микроэкономике в режиме онлайн.
19. <http://referat.yabotanik.ru/jekonomika/lekcii-po-mikrojekonomike-dlya-studentov/1878/1809/page4.html> - Лекции по микроэкономике, которые включают в себя большое количество разделов.